

Die in diesem Handbuch veröffentlichten Inhalte sind urheberrechtlich geschützt. Alle genannten Warenzeichen und Produktnamen gehören der NZR GmbH & Co. KG. Der Inhalt des Handbuchs und technische Spezifikationen können ohne vorherige Ankündigung ergänzt, geändert oder entfernt werden. Die Beschreibung der Produktspezifikation in diesem Handbuch stellt keinen Vertragsbestandteil dar.

Das vollständige Handbuch des SL-E TCP/IP Moduls steht auf der NZR Webseite bereit. Alle Rechte vorbehalten.

NORDWESTDEUTSCHE ZÄHLERREVISION  
Ing. Aug. Knemeyer GmbH & Co. KG  
Heideweg 33  
49196 Bad Laer  
Tel.: +49 (0) 5424 2928-0  
Fax: +49 (0) 5424 2928-77  
E-Mail: info@nzs.de



## 1.0 ALLGEMEINE BESCHREIBUNG

Das Kommunikationsmodul SL-E TCP/IP ist eine Erweiterung des Elektrizitätszählers EcoCount SL, um die Messdaten auf einem Webbrowser anzusehen oder an verschiedene Leitsysteme übertragen zu können. Das Kommunikationsmodul EcoCount SL-E ist ausschließlich für die Erfassung und Übertragung von Messdaten in Verbindung des Elektrizitätszählers EcoCount SL gemäß der technischen Beschreibung und nach ordnungsgemäßer Installation zu verwenden.

## 2.0 LIEFERUMFANG

Bevor Sie mit dem Einbau und der Inbetriebnahme beginnen, kontrollieren Sie bitte den Inhalt des Kartons auf Vollständigkeit: 1 Kommunikationsmodul SL-E TCP/IP 1 Beipackzettel „Montageanleitung“

## 3.0 SICHERHEITSHINWEISE

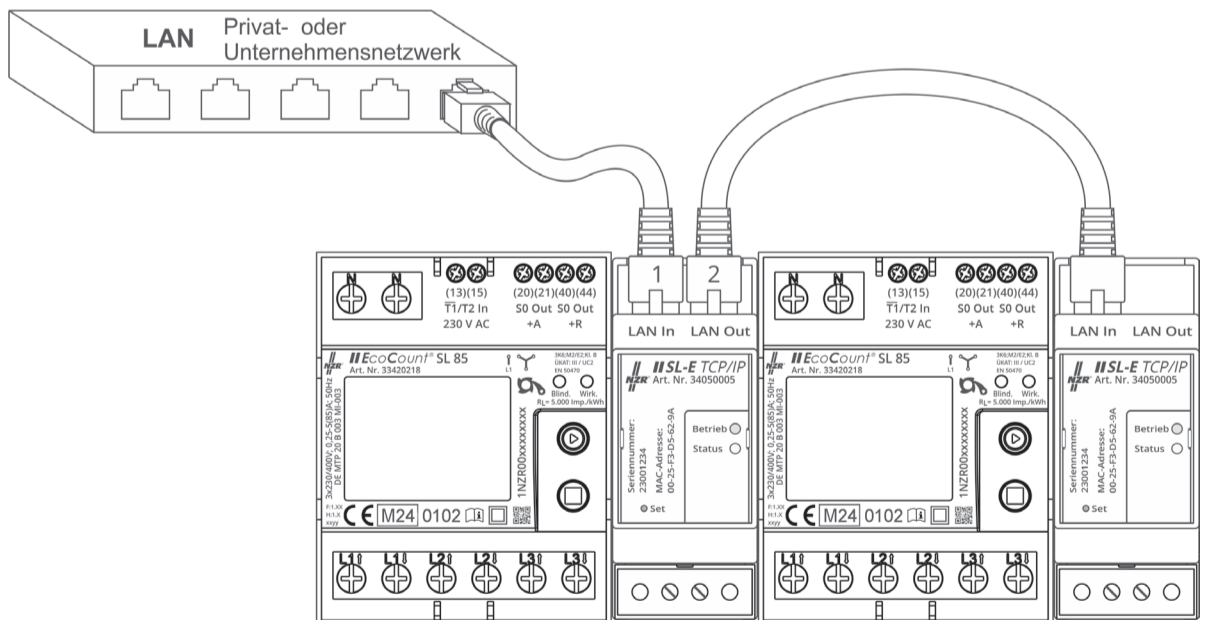
Das Kommunikationsmodul SL-E darf nur entsprechend seiner Bestimmung eingesetzt werden. Heruntergefallene, sichtbar beschädigte, geöffnete, manipulierte oder nasse Geräte dürfen nicht installiert und/oder in Betrieb genommen werden. Das Gerät erfüllt bei bestimmungsgemäßer Verwendung alle gesetzlich an ihn gestellten Sicherheitsanforderungen. Arbeiten an elektrischen Anlagen dürfen nur von dafür ausgebildeten Personen durchgeführt werden. Der unsachgemäße Umgang mit spannungsführenden Teilen kann zu lebensgefährlichen Verletzungen und Unfällen führen. Vor Beginn der Montage- und Installationsarbeiten muss das Gerät spannungsfrei sein und gegen Wiedereinschalten gesichert werden. Das Gerät darf nicht außerhalb der spezifizierten technischen Daten betrieben werden! Es gelten die einschlägigen Normen, Sicherheitsvorschriften und Sicherheitsmaßnahmen!

## 4.0 INSTALLATIONSORT

Das Kommunikationsmodul SL-E besitzt ein Gehäuse der Schutzstufe IP20. Es ist auf einer 35-mm-Hutschiene nach DIN EN 60715 fest einzubauen.

## 5.0 ANSCHLÜSSE, MONTAGE UND INSTALLATION

Die nachfolgende Skizze zeigt eine mögliche Systemkonfiguration. In dieser Konfiguration kommuniziert das Erweiterungsmodul SL-E TCP/IP mit einem PC. Das Modul SL-E TCP/IP kann auch in ein vorhandenes Netzwerk eingebunden werden. Der zweite Netzwerkanschluss kann als Switch-Funktion verwendet werden, um weitere SL-E Module zu koppeln.



### Warnung

- Vor dem Gerät ist eine geeignete selektive Überstromschutzvorrichtung vorzusehen. Die Anforderungen der geltenden TAB des Netzbetreibers sind einzuhalten.

### Achtung

- Die Anschlussklemmen sind mit einem Drehmoment von maximal 0,5Nm anzuziehen.
- Ein zu hohes Drehmoment kann zu einer Beschädigung der Anschlussklemmen führen.
- Stellen Sie eine ausreichende, mechanische Zugentlastung für das Netzkabel her.

### Installation des Gerätes

- Hängen Sie das Modul mit der oberen Rasterführung auf der oberen Kante der Hutschiene ein.
- Drücken Sie anschließend unten gegen das Modul, sodass der Halterungs-Clip hörbar an der Hutschiene einrastet.
- Das Kommunikationsmodul SL-E so neben dem EcoCount SL Zähler positionieren, dass die IR Schnittstellen gegenüberliegen.
- Verbinden Sie das Kommunikationsmodul über die LAN-Schnittstelle mit dem PC oder Netzwerk.
- Die unteren Anschlussklemmen an das Netz 230 V (AC) anschließen.

6. Wenn das Modul SL-E mit Energie versorgt wird, leuchten die frontalen LEDs auf: LED „Betrieb“ (meldet das Anstehen der Spannungsversorgung), die LED „Status“ (meldet Datenverkehr mit dem Zähler). Darüber hinaus leuchten bei Anschluss des Netzkabels die LEDs des Ethernet-Ports auf.
7. Automatische IP Adresse (DHCP). Im Auslieferungszustand bezieht der SL-E TCP/IP seine IP-Adresse per DHCP-Request.
8. Stellen Sie eine Verbindung zur IP Adresse her und rufen Sie die Webseite des Moduls SL-E über einen Webbrowser (Chrome, Edge oder Firefox) zur Darstellung auf.
9. Einstellungen können über „Konfiguration“ vorgenommen werden. Die Zugangsdaten Benutzer: **Admin** und das Passwort: **password** können dort individualisiert werden.

**Hinweis** Um Speicherwerte zu erstellen, ist eine kontinuierliche Synchronisierung von Datum und Uhrzeit erforderlich. Im ersten Schritt kann die Zeit über die Konfigurationen Administration durch Aktivierung der Option „Lokale Zeit vom PC übernehmen“ eingestellt werden. Für eine dauerhafte Synchronisierung wird empfohlen, einen NTP-Server unter den Dienst zu konfigurieren.

Bitte beachten Sie: Bei Unterbrechung der Stromversorgung des Moduls muss die Zeit entweder manuell wieder eingestellt oder durch den NTP-Server synchronisiert werden, um eine Speicherung zu gewährleisten.

### Demontage des Gerätes

1. Führen Sie einen Schlitzschraubendreher mit einer Klingenbreite von max. 3,0 mm in die Öse des Halterungs-Clips ein.
2. Ziehen Sie diesen nach unten um den Halterungs-Clip in die Parkposition zu bringen.
3. Nehmen Sie das Gerät von der Hutschiene.

## 6.0 WICHTIGE HINWEISE

### 6.1 Wartungs- und Garantiehinweise

Bei Schäden dürfen selbst keine Reparaturen vorgenommen werden. Mit dem Öffnen des Gerätes erlischt jeglicher Garantie- und Haftungsanspruch. Dies gilt auch wenn Beschädigungen auf äußere Einflüsse zurückzuführen sind. Das Gerät ist wartungsfrei.

### 6.2 Funktionsstörung

Bei vermeintlichem partiellem oder vollständigem Ausfall des Kommunikationsmoduls SL-E ist zuerst das Vorhandensein der Netzspannung an den Klemmen zu prüfen. Liegt Spannung in der erforderlichen Höhe an (vergl. Typenschildangabe), ist der Händler zu informieren. Eine eventuelle Reparatur wird ausschließlich vom Hersteller durchgeführt.

### 6.3 Entsorgung

Das Symbol der durchgestrichenen Abfalltonne (siehe auch Richtlinie 2012/19/EU) bedeutet, dass elektrische und elektronische Produkte sowie Batterien nicht mit dem normalen Hausmüll entsorgt werden dürfen. Sie müssen gemäß den gesetzlichen Vorgaben einer getrennten Sammlung und Verwertung zugeführt werden. Bitte beachten Sie auch ggf. national geltende Kennzeichnungspflichten. Weitere Informationen erhalten Sie unter [www.nzr.de](http://www.nzr.de)



## 7.0 KONFORMITÄTSERKLÄRUNG

In Übereinstimmung mit den Europäischen Richtlinien wurde das CE Zeichen angebracht. Die Konformitätserklärung ist beim Hersteller hinterlegt.



## 8.0 TECHNISCHE DATEN

Allgemeine Technische-Daten Kommunikationsmodul SL-E TCP/IP Art.-Nr. 34050005			
Gehäuse	DIN 43880	DIN	90,5x36,3x62 mm (2 TE)
Befestigung	EN 60715	mm	35 (DIN Verteilerschiene)
Bauhöhe		mm	70
Versorgung			
Nennspannung Un		VAC	230
Bemessungsverlustleistung		W	2
Arbeitsbereich		VAC	0,80 x Un... 1.20 x Un
Bemessungsfrequenz		Hz	50
Frequenzbereich		Hz	47-63
Betriebsarten			
Systemstart			automatisch bei Anschluß der Spannung
Adressierung Erweiterungsmodul		IPv4	IP-Adresse (Werkseinstellung DHCP)
Begrenzung Geschwindigkeit der Datenübertragung	über LAN	Mbit/s	100
Schnittstelle Konfiguration	Web-Browser		ja
Schnittstelle 2x LAN, Out 2 Switch			
HW-Schnittstelle			Steckverbindung Ethernet RJ45
SW-Protokoll			TCP/IP
Protokolle			HTTP, Modbus/TCP, MQTT, M-Bus, DHCP, DNS
Schnittstelle zum EcoCount SL			
HW-Schnittstelle	IR-(Infrarot) Schnittstelle		2 (Tx, Rx)
SW-Protokoll			proprietär
Sicherheit nach DIN EN62368			
Verschmutzungsgrad			2
Überspannungskategorie			III
Flammenwiderstand	UL 94	Klasse	V0
Klemmen			
Lifklemmen	Schraubenkopf		Schlitz, 3,5mm
Klemmvermögen der Klemmen	starr min. (max.)	mm <sup>2</sup>	0,2-4
	flexibel, mit Hülse min. (max.)	mm <sup>2</sup>	0,25-2,5
Anzugsdrehmoment		Nm	0,5
Umweltbedingungen			
Temperatur		°C	0...+55
Temperatur für Lagerung		°C	-25... +70
Relative Feuchte		%	0 ... 95% (nicht kondensierend)
Schutzklasse			II
Schutzart			IP 20
Gewicht			
Gewicht		kg	0,2
Ausstattungsmerkmale			
Konfiguration	Konfiguration per WebServer		

